



400 E

400 S

400 L

400 SL

Sehr geehrte Damen und Herren

Wir bedanken uns für den Kauf des neuen Fahrzeuges AIXAM.

Die ausführliche Gebrauchsanweisung ermöglicht es Ihnen, Ihr Fahrzeug richtig zu bedienen.

Wir empfehlen Ihnen Ihr Fahrzeug bei einer offiziellen AIXAM Vertretung warten zu lassen.

Gute Fahrt

AIXAM Verkaufs-Service

Vertragsdokument. AIXAM-MEGA behält sich das Recht vor, dass sich die verkauften Modelle von den auf den Fotos gezeigten Fahrzeugen unterscheiden. Es besteht keine Haftung für mögliche Fehler oder Auslassungen in diesem Prospekt.

Nachdruck und Überstezung ohne Genehmigung der Firma AIXAM-MEGA ist ausdrücklich untersagt.

Fahrzeug - Daten

Modell : _____

Chassis-Nr ; _____ Motor-Nr • _____ Getriebe.-Nr : _____

Nmmp.rnsehilfl. • _____ 1. Inverkehrsetzung : _____

Eigntümp.r • _____

Strasse / Nr : _____

PLZ : _____ Wohnort • _____

Telefon • _____

HÄNDLERSTEMPEL :

IMPORTEUR :

Unterschrift:

Inhaltsverzeichnis

• Fahrzeugeigenschaften	1
• Inhaltsverzeichnis	2
• Garantiebedingungen	3
• Technische Eigenschaften	4/5/6
• Fahrzeugauslieferungs-Inspektion	7
• Wartungsplan	8/9
• Wartungsintervalle	10/11
• Schmiermittel und Füllmengen	12

Willkommen am Steuer Ihres neuen Aixam

Verriegelung und Öffnung :

• Türfenster	13
• Heckklappe und Haube vorne	14/15
• Fenster	15
• Sitz, Sicherheitsgurte	16/17
• Instrumente, Kontrolleuchten und Schalter	18/19/20/21/22
• Fahrzeug in Betrieb setzen und fahren	23/24/25

Für ein angenehmes Fahren :

• Lüftung, Heizung	26/27
• Sonnenblende	27
• Ablagefach in Türe Hutablage hinten	28
• Sorgfaltspflicht für Ihr Auto	29

Wichtige Massnahmen :

• Reserverad	30
• Sicherung	30
• Beleuchtungsbirnen	31

Unterhalt:

• Motorenöl, Getriebe	32/33
• Niveauekontrolle	33
• Bereifung	34
• Chassis-Nr, Typenschild	35

Allgemeine Garantiebedingungen

1. Alle neuen Fahrzeuge der Aixam Automobile haben eine Garantie von 1 Jahr ab Ablieferungsdatum. Sollte innerhalb dieses Jahres ein Mangel oder ein Fehler beim Fahrzeug festgestellt werden, wird dieser in Garantie behoben. Alle Ersatzteile der Aixam/Mega-Werke haben eine Garantie von 6 Monaten ab Lieferdatum.
2.
 - a) Eine allfällige Garantieleistung sollten Sie jedenfalls Ihrem Aixam-Garagisten melden.
 - b) Das Servicebuch sollte vom Vertreter ausgefüllt sein, mit Stempel, genaues Ablieferungsdatum, Unterschrift und Einigung der beiden Parteien. Der Gratis-Service sollte ausgeführt und abgestempelt sein.
3.
 - a) Der Kunde hat sein Fahrzeug zwischen 500-1000 km in die Garage zu bringen um den Gratis-Service ausführen zu lassen (Arbeit gratis, jedoch Materialteile und Zubehör werden normal verrechnet). Arbeit : Nachkontrolle, Regulierung, Schrauben nachziehen, gemäss Herstellerangaben.
 - b) Nach dem Service hat der Händler die vorgedruckte Karte "Gratis-Service" mit dem aktuellen Datum und den genauen Kilometer-Angaben und Unterschrift des Kunden zu versehen und umgehend an die Aixam/Mega-Werke zu senden.
4. Die Garantie bringt das Auswechseln oder die Wiederinstandsetzung gemäss den Vorschriften des Konstrukteurs des als mangelhaft erkannten Teils mit sich, wie auch die kostenlose Arbeit, die für das Auswechseln oder die Wiederinstandsetzung notwendig war. Was nicht enthalten ist, sind die Kosten für den Abschleppdienst.
5. Die Garantie dauert 1 Jahr und kann nicht verlängert werden.
6. Der Konstrukteur behält sich das Recht vor, die defekten Teile dem Eigentümer zurückzuverlangen. (Garantie).
7. Die Garantie deckt in keinem Fall die direkten oder indirekten Folgen, die aus der Stilllegung des Fahrzeuges entstehen, die Kosten, hervorgerufen durch bei normalem Gebrauch entstehendem Verschleiss, die Kontrollen und Nacheinstellungen, noch die Kosten für zu Hilfe gerufenes Personal.
8. Es gibt keine Garantie und der Konstrukteur ist nicht haftbar :
 - a) wenn an dem Fahrzeug Veränderungen ausserhalb der vorgesehenen Werkvorschriften vorgenommen worden sind oder wenn ursprünglich von Aixam stammende Teile durch Teile anderen Ursprung ersetzt worden sind.
 - b) wenn der Defekt auf schadhafte Wartung zurückzuführen ist, auf unsachgerechte Benutzung, auf eine, selbst nur vorübergehende Überbelastung, auf einen Irrtum des Fahrers oder auf Reparaturen, die nicht in den Werkstätten des Konstrukteurs, der Konzessionäre oder der Vertreter ausgeführt worden sind.
 - c) wenn die vom Konstrukteur vorgeschriebene Wartung oder Kontrolle nicht ausgeführt worden ist. Für diese Nachprüfungen gehen die Bestand-und kleinen Ersatzteile, wie auch die dafür aufgebrauchten Arbeitskosten zu Lasten des Kunden.
9. Sich auf die Garantie, die Wartung und das Fahren beziehende Unterlagen : alle Personen, die auf die Garantie Aixam Anspruch haben, erhalten bei der Lieferung des Fahrzeuges dieses Benutzerhandbuch.
10. In jedem Fall ist das Fahrzeug Aixam gesetzlich, entsprechend den Verfügungen des Artikels 1641 und gemäss dem Bürgerlichen Gesetzbuch, gegen alle versteckten Mängel[^] garantiert.

Technische Eigenschaften

GENERELLES:

- Marke : AIXAM
- Sorte : Kleinmotorfahrzeug
- Typ/Ausführung : C 34 VBO
- Antrieb : Vorderrad

DIMENSIONEN :

- Spurweite vorne : 1,210 m
- Spurweite hinten : 1,180 m
- Radstand: 1,710 m
- Überhang vorne : 0,445 m
- Überhang hinten : 0,430 m
- Fahrzeuglänge : 2,585 m
- Fahrzeugbreite : 1,375 m
- Fahrzeughöhe : 1,365 m

GEWICHTE :

- zugelassenes Totalgewicht beladen : 600 kg
- Anhängelast: keine
- zulässige Achslast vorne : 320 kg
- zulässige Achslast hinten : 330 kg
- Leergewicht des Fahrzeuges :
- Total: 349 kg
- Vorderachse : 225 kg
- Hinterachse : 124 kg

MOTOR

- Marke : KUBOTA
- Typ : Z 402
- Verbrennungsart :
Verbrennungssystem von Kubota
Treibstoffverbrauch wird eingeschränkt.
- Treibstoff: Diesel
- max. Motorleistung : 4
- Anzahl/Anordnung der Zylinder : 2 (Reihe)
- Bohrung : 64
- Hub : 62,2
- Hubraum : 400 cm³
- Verdichtungsverhältniss : 23+/-1
- max. Leistungsfähigkeit Kw : 4
- max. Motorleistung U/Min : 3200
- Drehmoment: 14
- max. Motordrehzahl unter Belastung : 2400
- max. Umdrehung : 3200
- Brennstoff: Diesel
- Tankinhalt: 16 Liter
- Brennstoffzufuhr : mecanische Pumpe
- Luftfilter: trocken
- Selbstzündung
- Batterie 12V 32A
- Aussengeräusch : dBA 86

Technische Eigenschaften

ÜBERSETZUNGSVERHÄLTNIS GETRIEBE :

- Getriebe : variabel
- Kupplung : Variator
- Schaltung : Automat
- Kraftverlauf: Motor → Variator → Getriebe → Räder
- Übersetzungsverhältnis :
Grösse und Abrollumfang der Reifen (mm) :
145/60 R 13 : 1536 und 145 R 10 : 1495
- Übersetzungsverhältnis bei 100 U/min :

N	R1	R2	R3	Rt	V	
					145/R13	145 R10
Min. Variator	0,3	16/49	21/77	0,0267	2,46	2,40
Max. Variator	1,7	16/49	21/77	0,1513	13,95	13,62
Hintergang	1,7	13/47	21/77	0,1282	11,82	11,53

N : Gänge

R1 : Übersetzungsverhältnis primär :
Leerlaufmotor auf Primärwelle des Getriebes

R2 : Übersetzungsverhältnis sekundär :
Ausgangswelle-Getriebe zu Antriebsräder

Rt : Übersetzungsverhältnis total

V : Geschwindigkeit in km/h bei 1000 U/min des Motors

Maximalgeschwindigkeit: 45 km/h.

AUFHÄNGUNG:

- Vorderachse : Einzelaufhängung mit Dreieckslenker vom Typ Mac Pherson, Schraubenfedern.
- Hinterachse : Einzelaufhängung mit Tragarmen, Schraubenfedern.

LENKUNG:

- Zahnstange
- Wenderkreisdurchmesser : 8,2 m

BREMSEN:

Bremsklötze vorne, Bremsbacken hinten werden durch hydraulische Bremszylinder und durch den Zweikreis-Hauptbremszylinder betätigt. Für eine effiziente Bremsung hinten (leer oder beladen) ist ein Bremskraftregler eingebaut.

Betriebsbremse :

Eigenschaften	Vorne	Hinten
Typen	Scheiben	Trommeln
Durchmesser	172-mm	160 mm
Mittlerer Durchmesser	71 mm	
Bremsfläche pro Rad	45 cm ²	108 cm ²
Einstellung	automatisch	automatisch

Technische Eigenschaften

BREMSEN:

- Handbremse
Zwischen den beiden vorderen Sitzen befindet sich der Handbremshebel, welcher mit der rechten Hand betätigt werden sollte. Zwei Kabel führen vom Hebel zur Bremse hinten. Die Einstellung erfolgt durch zwei Einstellmutter auf der Höhe der beiden Räder hinten, oder beim Handbremshebel. Durch Ziehung des Handbremshebels nach oben wird die Bremsung auf die zwei hinteren Räder übertragen und automatisch arretiert.

KARROSSERIE :

- Kleinmotorfahrzeug
- Karrosseriematerial: thermoplastischer Kunststoff
- Plätze vorne : 2
- Sitze : 2
- Windschutzscheibe : Verbundglas
- Seitenfenster : Sicherheitsglas
- Heckscheibe : Sicherheitsglas

BELEUCHTUNG:

Licht vorne :

- Blinklicht : 12 V/21 W
- Abblendlicht : 12V/5W
- Standlicht: 12V/40W/45 W

Licht hinten :

- Bremslicht: 12V/21W/5W
- Blinklicht: 12 V/21 W
- Nebellicht: 12V/2LW
- Rücklicht : 12V/21W

Ablieferungskontrolle

Vor Ablieferung Ihres Fahrzeuges wurde folgende Ablieferungskontrolle ausgeführt :

- Kontrolle aller Schlösser und Verriegelungen, Haube, Hecktüre
- Kontrolle technische Einrichtung
- Niveauekontrolle :
 - Motorenöl
 - Getriebeöl
 - Scheibenwasser / Anlage
 - Bremsflüssigkeit
 - Kühlerwasser, Frostschutzmittel
- Dichtheitskontrolle :
 - Bremssystem
 - Kühlersystem
- Pneudruck kontrollierten inkl. Reserverad
- Radschrauben, Traggelenke, Getriebe und Schrauben allgemein
- Elektrische Anlage, Beleuchtung
- Leerlaufregelung
- Spurkontrolle
- Probefahrt

Ihr AIXAM muss von einem AIXAM-Vertreter gewartet werden

*Für die Wartung und die Reparaturen dürfen nur
Original-Aixam-Ersatzteile verwendet werden.*

Servicearbeiten

Effektive Arbeiten	1. Service zwischen 500 und 1000 km	Wartung ab 5000 km und alle 5000 km	spez. Arbeiten ab 10000 und alle 10000 km
Ölwechsel, Ölfilter ersetzen	•	•	
Getriebeölwechsel	•		•
Getriebeölniveau-kontrolle, evtl. nachfüllen		•	
Kühlerwasserkontrolle Niveau	•	•	
Dichtheit Kühlerwasser prüfen	•	•	
Bremsflüssigkeit / Niveau kontrollieren	•	•	
Bremsflüssigkeitsverlust / Dichtheit kontrollieren	•	•	
Bremskontrolle (inkl. Handbremse)	•	•	
Reinigen / kontrollieren der Bremsen			•
Batterie Niveauekontrolle			•
Batterieanschlüsse kontrollieren, reinigen und schmieren			•
Keilriemen kontrollieren und wenn nötig ersetzen		•	

Servicearbeiten (Fortsetzung)

Effektive Arbeiten	1. Service zwischen 500 und 1000 km	Wartung ab 5000 km und alle 5000 km	spez. Arbeiten ab 10000 und alle 10000 km
Alle Schrauben nachziehen (Motor, Räder...)	•	•	
Ersetzen oder reinigen des Luftfilters		• reinigen	•
Dieselfilter ersetzen		•	
Luftdruck Pneu kontrollieren inkl. Reserverad	•	•	
Spurkontrolle und Einstellen	•	•	
Batterieladung kontrollieren	•	•	
Kontrolle der Beleuchtung und elektrischen Instrumente	•	•	
Probefahrt	•	•	

ACHTUNG : Servicearbeiten sind regelmässig durchzuführen
 (Servicearbeiten nach Angaben einhalten).
 Jährlich : Bremsflüssigkeit ersetzen
 Alle 2 Jahren : Frostschutz ersetzen



**BITTE GEBRAUCHEN SIE KEIN HERKÖMMLICHES BENZIN UM DIE FROSTSICHERHEIT IHRES TREIBSTOFFES
 ZU GEWÄHRLEISTEN. VERWENDEN SIE NUR DAFÜR BESTIMMTE PRODUKTE AUS DEM HANDEL.**

Wartungsintervalle

Wartung 500-1 000 km

DATUM :
KM:

Stempel + Unterschrift

Wartung 5 000 km

DATUM :
KM:

Stempel + Unterschrift

Wartung 10 000 km

DATUM :
KM:

Stempel + Unterschrift

Wartung 15 000 km

DATUM :
KM:

Stempel + Unterschrift
9171 + 12-48-503

Wartung 20 000 km

DATUM :
KM:

Stempel + Unterschrift

Wartung 25 000 km

DATUM :
KM:

Stempel + Unterschrift

Wartung 30 000 km

DATUM :
KM:

Stempel + Unterschrift

Wartung 35 000 km

DATUM :
KM:

Stempel + Unterschrift

Wartung 40 000 km

DATUM :
KM:

Stempel + Unterschrift

Wartung 45 000 km

DATUM :
KM:

Stempel + Unterschrift

Wartung 50 000 km

DATUM :
KM:

Stempel + Unterschrift

Wartung 55 000 km

DATUM :
KM:

Stempel + Unterschrift

Wartungsintervalle

Wartung 60 000 km

DATUM :

KM :

Stempel + Unterschrift

Wartung 65 000 km

DATUM :

KM:

Stempel + Unterschrift

Wartung 70 000 km

DATUM :

KM:

Stempel + Unterschrift

Wartung 75 000 km

DATUM:

KM:

Stempel + Unterschrift

Wartung 80 000 km

DATUM :

KM:

Stempel + Unterschrift

Wartung 85 000 km

DATUM :

KM:

Stempel + Unterschrift

Wartung 90 000 km

DATUM ;

KM:

Stempel + Unterschrift

Wartung 95 000 km

DATUM :

KM:

Stempel + Unterschrift

Wartung 100 000 km

DATUM :

KM:

Stempel + Unterschrift

Wartung 105 000 km

DATUM :

KM:

Stempel + Unterschrift

Wartung 110 000 km

DATUM :

KM:

Stempel + Unterschrift

Wartung 115 000 km

DATUM :

KM:

Stempel + Unterschrift

AIXAM empfiehlt den Gebrauch\ von
synthetischem Öl **Mobil**

— MOTOR : Öl 100 % synthetisch

Mobil 1 5W50

— GETRIEBE : Öl 100 % synthetisch

Mobilube SHC 75W90

— KÜHLERWASSER :

Mobil

— BREMSFLÜSSIGKEIT :

Mobil DOT 4

MENGE



1,8 Liter

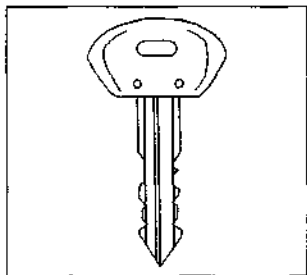
0,7 Liter

2,0 Liter

0,3 Liter

WILLKOMMEN AM STEUER IHRES NEUEN **AIXAM**

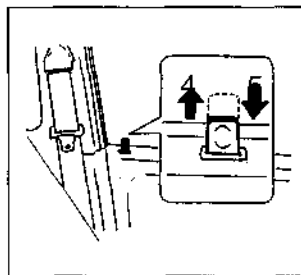
*Verriegelung und Öffnung **



Schlüssel

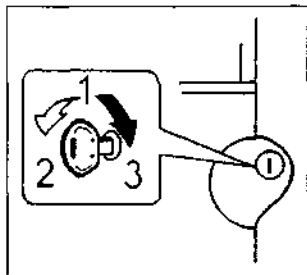
4 Schlüssel sind vorhanden, jedoch nur 2 Schlüssel öffnen die Türen.

Die anderen 2 Schlüssel werden als Tankdeckel-Schlüssel gebraucht.



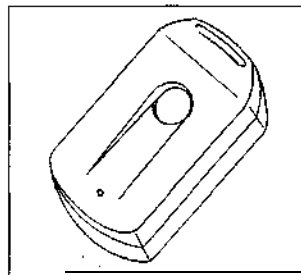
Verriegelung und Öffnung von innen

4. Öffnen
5. Schliessen



Verriegelung und Öffnung von aussen

1. Stecken Sie den Schlüssel in das Schloss
2. Öffnen
3. Schliessen



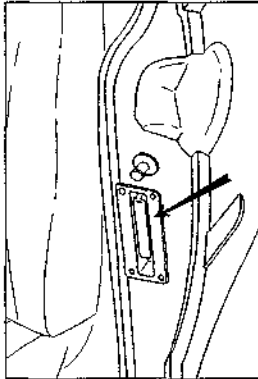
Fernbedienung

1 Fernbedienung wird geliefert. Drücken Sie auf den in der Mitte angebrachten Knopf zum Schliessen der beiden Türen. Drücken Sie nochmals um die Türen zu öffnen.

Info : wenn die Fernbedienung nicht mehr funktioniert, können Sie die Türen mit den beigelegten Schlüssel gleichwohl öffnen oder schliessen.

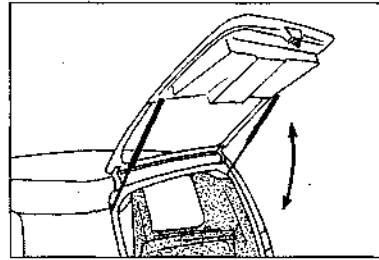
* je nach Version

Verriegelung und Öffnung *



Hecktüre öffnen

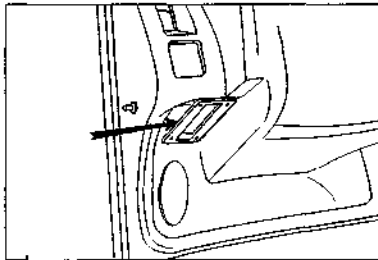
Der Hecktüröffnungsgriff befindet sich links unterhalb des Türverriegelungsknopf. Zum Öffnen ziehen Sie die Heckklappe bis zur max. Position ohne Kraftanwendung. Die Türe wird nun durch zwei Stossdämpfer gehalten.



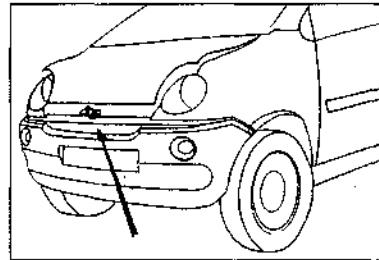
Hecktüren schliessen

Schliessen Sie die Heckklappe 3/4 Ihrer Öffnung und lassen Sie diese zufallen. Kontrollieren Sie ob die Tur richtig geschlossen ist.

Motorhaubenöffnung



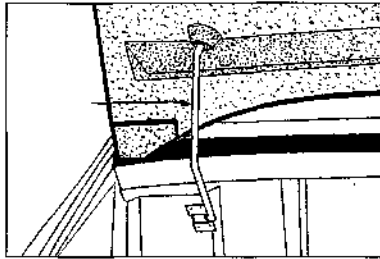
1. Ziehen Sie am Öffnungsgriff unter dem Armaturenbrett links.



2. Heben Sie die Motorhaube, drücken auf den Sicherheitshebel und öffnen Sie die Motorhaube. Um diese zu arretieren, benutzen Sie den Haltestab.

* je nach Version

Verriegelung und Öffnung *

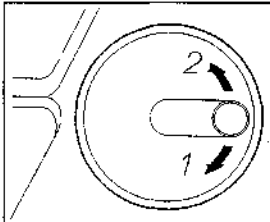


Schliessung der Motorhaube vorne

Entfernen Sie den Haltestab, senken Sie die Motorhaube um die Hälfte und lassen Sie sie fallen. Motorhaube schliesst durch eigenes Gewicht.
Info : wenn Motorhaube nicht geschlossen ist, drücken Sie leicht mit der Hand auf die Haube und schliessen diese definitiv.

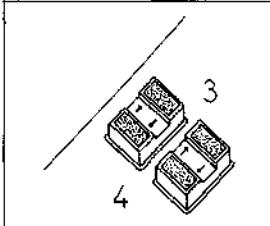
ACHTUNG

Achten Sie vor dem Wegfahren, dass die Motorhaube geschlossen ist.
Unfallgefahr bei offener Motorhaube.



Schliessen/ Öffnen Fensterscheibe

1. zum Schliessen
2. zum Öffnen



Elektrischer Fensterheber

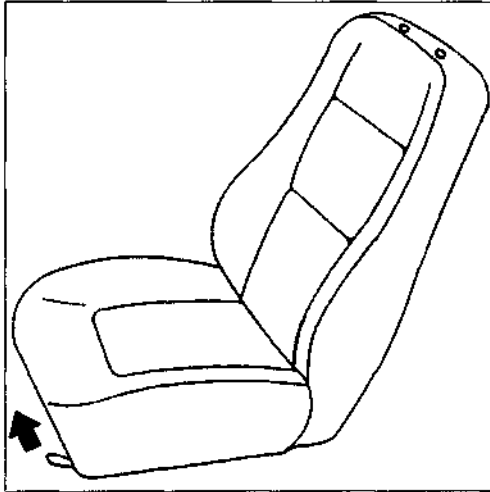
3. zum Öffnen
4. zum Schliessen

ACHTUNG

Vor Schliessung der Fenster, berücksichtigen, dass keine Gegenstände eingeklemmt werden (Kopf, Hände...).

* je nach Version

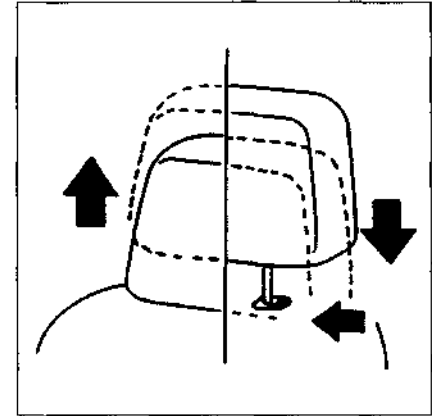
Sitze und Sicherheitsgurte *



Verstellung der vorderen Sitze

Verstellen Sie den Sitz in eine angenehme Position, damit Sie mit den Füßen die Pedale gut bedienen können und auch die Steuerung und die Bedienungsknöpfe am Armaturenbrett gut bedienen können.

Heben Sie den Sitzverstellungshebel und rücken Sie nach vorne oder nach hinten, bis Sie die richtige Sitzposition eingenommen haben. Wenn Sie richtig sitzen, lassen Sie den Sitzverstellungshebel einschnappen.



Kopfstütze

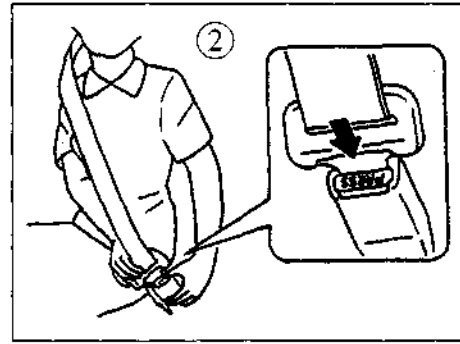
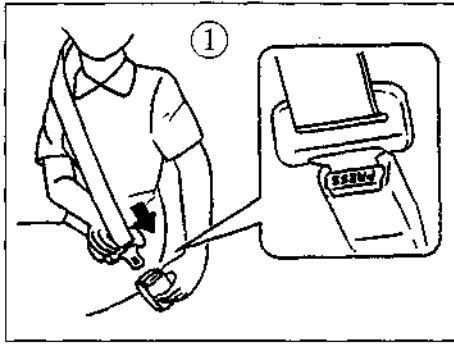
Ziehen Sie am Knopf der Kopfstütze um diese nach oben oder unten auf Ihre Bedürfnisse einzustellen.

ACHTUNG - Verstellen Sie die Sitze vor der Abfahrt.

- Nach Verstellung schauen Sie bitte ob sich der Sitz auch in der richtigen Position befindet.

* je nach Version

Sitze und Sicherheitsgurte *



3 Punkte Sicherheitsgurte

Diese Sicherheitsgurte brauchen Sie durch die Länge nicht einzustellen. Im Falle einer starken Erschütterung, blockiert er sich um den Körper zurückzuhalten.

- (1) Zum Anschnallen, überprüfen Sie die Länge des Sicherheitsgurtes und klicken Sie diese im angegebenen Pressknopf ein. Ziehen Sie am Gurtband und richten Sie sich richtig ein.
- (2) Zum Lösen halten Sie die Schnalle und lösen diese durch Drücken des roten Knopfes.

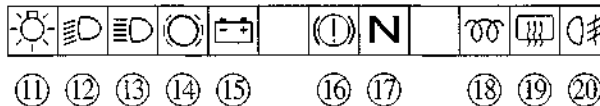
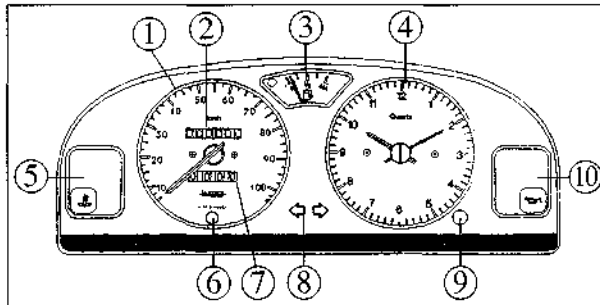
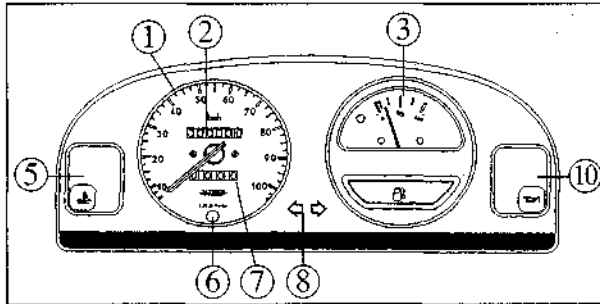
Info : der Sicherheitsgurt hat eine Aufrollautomatik. Lassen Sie bei Öffnung den Gurt nach hinten gleiten, damit sich dieser automatisch an seinen Platz ziehen lässt.

ACHTUNG

- achten Sie immer darauf, dass die Gurte gut angepasst sind.
- passen Sie auf, dass die Gurte nicht verdreht werden.

* je nach Version

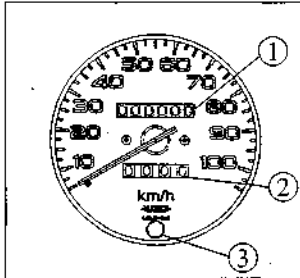
Instrumente, Kontrolleuchte und Schalter *



* je nach Version

- ① Geschwindigkeitsanzeige
- ② Kilometerzähler
- ③ Tankanzeige
- ④ Analoguhr
- ⑤ Warnanzeiger für die Wassertemperatur
- ⑥ Knopf für Tageskilometerzähler
- ⑦ Tageskilometerzähler
- ⑧ Fahrtrichtungsanzeiger
- ⑨ Drehknopf für Analoguhr-Einstellung
- ⑩ Warnanzeiger für Motoröldruck
- ⑪ Standlicht
- ⑫ Ablendlicht
- ⑬ Fernlicht
- ⑭ Kontrolleuchte Abnutzung Bremsbelag vorne
- ⑮ Kontrolleuchte Batterie
- ⑯ Kontrolleuchte für Handbremse und Bremsflüssigkeit
- ⑰ Kontrolleuchte für Neutrale-Stellung (Automatik)
- ⑱ Wegfahrleuchte Diesel
- ⑲ Kontrolleuchte Heckscheibenheizung
- ⑳ Nebelleuchte hinten

Instrumente, Kontrollleuchte und Schalter *

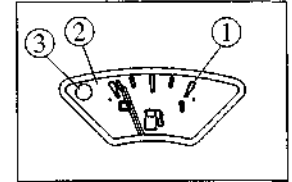
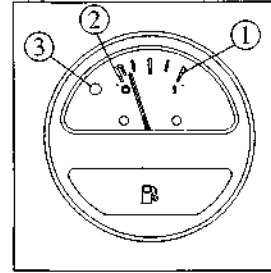


Geschwindigkeitsanzeige zeigt die Geschwindigkeit des Fahrzeuges in km/h.

Kilometerzähler (1) zählt die effektiv gefahrenen Kilometer auf.

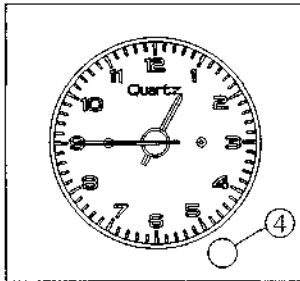
Tageskilometerzähler (2) zeigt Ihnen die gefahrenen Tageskilometer an.

Drehen Sie am Knopf (Punkt 3) um die Zahlen wieder auf Null zu drehen.



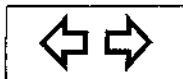
Tankanzeige zeigt Ihnen den Tankinhalt an.

- 1. Voll
- 2. Leer
- 3. Reservelichtanzeige

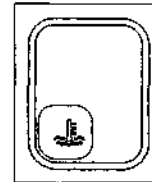


Analoguhr

Zeiteinstellung : drehen Sie am Knopf (Punkt 4).

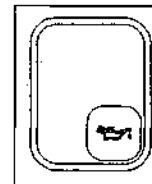


Fahrtrichtungsanzeiger
links oder rechts



Warnanzeige für die Wassertemperatur

Wenn dieses Licht aufleuchtet, halten Sie sofort an, stellen den Motor ab, lassen ihn abkühlen und überprüfen Sie die Wassertemperatur. Wenn nach dem Wiederanlassen des Motors dasselbe passiert, wenden Sie sich an die nächste Aixam-Werkstatt.

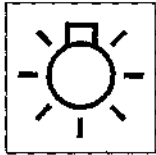


Warnanzeige für Motoröldruck

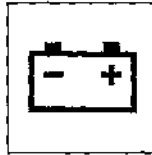
Wenn sie während der Fahrt aufleuchtet, schalten Sie den Motor ab. Wenn sie weiterhin leuchtet, trotz eines normalen Ölstandes, wenden Sie sich an die nächste Aixam-Werkstatt.

* je nach Version

*Instrumente, Kontrollleuchten und Schalter **



Standlicht

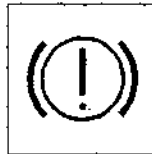


Kontrollleuchte Batterie

Leuchtet nur beim Starten des Motors. Wenn sie immer leuchtet, wenden Sie sich an die nächste Aixam-Werstatt.

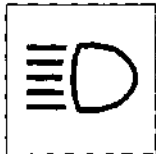


Abblendlicht

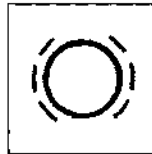


Kontrollleuchte für Handbremse und Bremsflüssigkeit

Zeigt an, dass die Handbremse angezogen oder nicht ganz losgelassen ist, oder dass Bremsflüssigkeitsstand ungenügend ist.

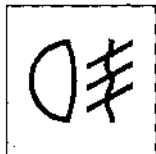


Fernlicht

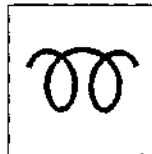


Kontrollleuchte Abnutzung Bremsbelag vorne

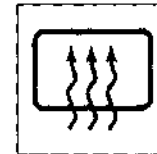
Leuchtet auf, wenn Sie auf die Bremsen drücken, überprüfen Sie die Bremsbeläge oder lassen Sie diese ersetzen.



Nebelleuchte hinten



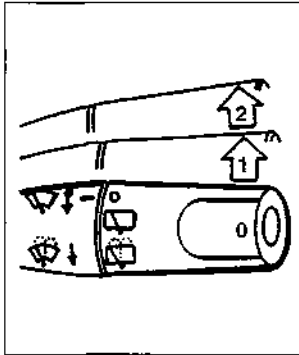
Wegfahrleuchte Diesel



Kontrollleuchte Heckscheibenheizung

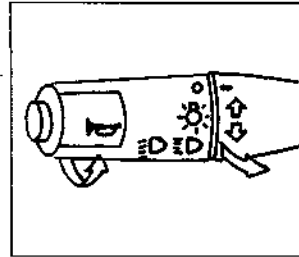
* je nach Version

Instrumente, Kontrolleuchten und Schalter *



Scheibenwischer vorne

- 0. Halt
- 1. kleine Geschwindigkeit
- 2. grosse Geschwindigkeit



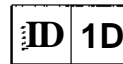
Beleuchtung



Alle Lichter ausgeschaltet
Drehen Sie den Hebel nach vorne.

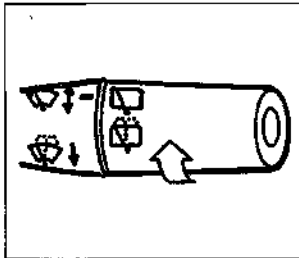


STANDLICHT
Drehen Sie den Hebel nach vorne.



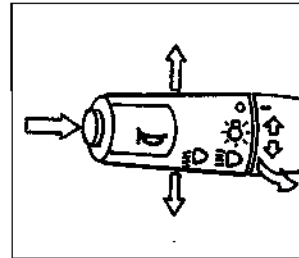
STANDLICHT/SCHEINWERFER

Umschaltung Standlicht/Fernlicht: ziehen Sie den Hebel zu sich um von Standlicht auf Fernlicht umzuschalten und umgekehrt.



Scheibenwischer hinten

Drehen Sie den Hebel nach vorne.



Huppe

Drücken Sie auf das äussere Ende des Schalthebels.

Lichthuppe

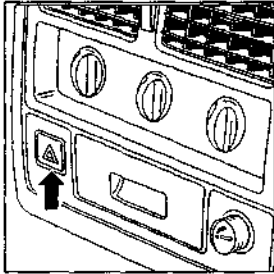
Bewegen Sie den Hebel wiederholt auf sich zu.

Fahrtrichtungsanzeiger

für links nach unten für rechts nach oben. Um eine Änderung der Fahrtrichtung anzuzeigen, klinken Sie den Hebel über den Punkt, an dem Sie einen Widerstand spüren, hinaus ein. Er stellt sich durch Drehen des Lenkrads automatisch zurück und ab.

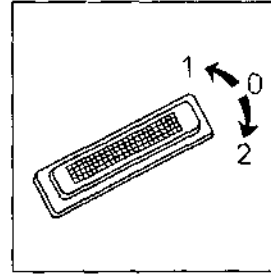
* je nach Version

Intrumente, Kontrollleuchten und Schalter *



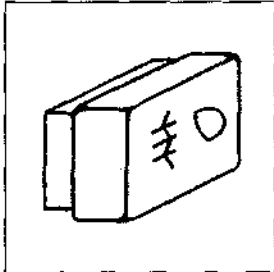
Pannendreieck-Schalter

Leuchtet permanent wenn er gedrückt wird.



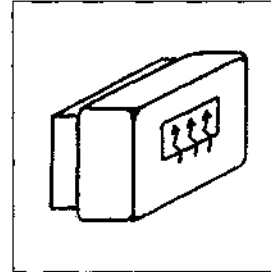
Innenbeleuchtung

- 0. Ausgeschaltet
- 1. Leuchtet immer
- 2. Funktioniert. Leuchtet nur, wenn die linke Tür geöffnet wird.



Nebelleuchte hinten

Drücken Sie den Schalter, leuchtet er permanent und die Nebelleuchte ist eingeschaltet. Er funktioniert nur wenn Standlicht oder Fernlicht eingeschaltet sind.



Heckscheibenheizung

Drücken Sie auf den Knopf. Der Knopf leuchtet auf. Die Heckscheibe wird wieder klar.

12 Minuten reichen, um wieder klare Sicht (hinten) zu haben.

* je nach Version

Fahrzeug in Betrieb setzen und fahren *

Einfahrtvorschriften

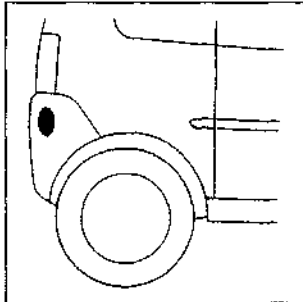
Während der ersten 1 000 km sollten Sie das Fahrzeug schoned fahren. Durch diese Massnahme erhält Ihr Fahrzeug eine lange Lebensdauer :

- nicht immer Vollgas geben.
- kein bruskes Anfahren und Bremsen, halten Sie die Geschwindigkeitsbegrenzung ein.
- Überladen Sie das Fahrzeug nicht.

Zu verwendender Treibstoff

Fahrzeug mit Diesel-Motor/Dieselloil füllen (DIN - Norm 51601)

Tanken



* je nach Version

1. Motor abstellen.

ACHTUNG : Dieselmotorkraftstoff ist brennbar und explosiv. Keine offenen Flammen beim Tanken. Rauchen verboten !

2. Schliessen Sie den Tankdeckel auf und entfernen Sie ihn.

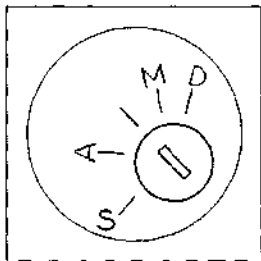
3. Zapfpistole einführen und tanken.

4. Nach der ersten automatischen Abstellung der Zapfpistole sollten Sie nicht länger als 5 Sekunden weitertanken.

5. Zapfpistole rausziehen.

6. Tankdeckel aufsetzen und gut verschliessen.

Fahrzeug in Betrieb setzen und fahren *



S - Diebstahlsicherung
Um die Steuerung zu lösen, bewegen Sie nur etwas das Lenkrad, wobei Sie den Zündschlüssel ohne Gewalt drehen.

A - Zubehör
Erlaubt es, das elektrische Autozubehör zu benutzen.

M - Zündung ein

Die Zündung ist eingeschaltet. Lassen Sie den Zündschlüssel nicht auf dieser Position, wenn der Motor nicht mehr läuft. Batterie kann entladen werden.

D - Anlasser

Lassen Sie den Zündschlüssel los, sobald der Motor anspringt. Betätigen Sie ihn niemals, wenn der Motor läuft.

Anlassen und Abstellen des Motors

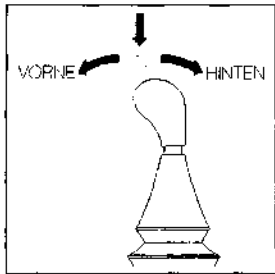
- Kontrollieren Sie, dass die Handbremse angezogen ist, und der Gangschalthebel auf Neutral steht.
- Drehen Sie den Schlüssel auf die Position "M" und warten Sie bis die Leuchte der Vorglühanlage auslöscht.
- Starten Sie den Motor indem Sie den Schlüssel auf Position "D" drehen. Lassen Sie den Schlüssel los. Geben Sie kein Gas bei diesem Schritt.
- Um den Motor abzustellen, drehen Sie den Schlüssel auf Position "S".

* je nach Version

Ratschläge zum Fahren

- Vor der Abfahrt kontrollieren :
 - die richtige Einstellung des Rückspiegels
 - die richtige Einstellung der Sitze
 - Treibstoffniveau
- Sicherheitsgurte anziehen und einstellen.
- Betätigen Sie nur mit dem rechten Fuss Gaspedal und Bremse. Bei Betätigung mit beiden Füßen besteht die Gefahr, dass die Bremse und Antrieb Schaden nehmen.
- Beim Berg abfahren passen Sie die Geschwindigkeit an die Strassen und Sichtverhältnisse an.
- Fahren Sie nicht auf Trottoirränder, dies kann Spur- und Sturz verstellen, wodurch eine dauernde ungleichmassige Abnutzung der Reifen erfolgt.

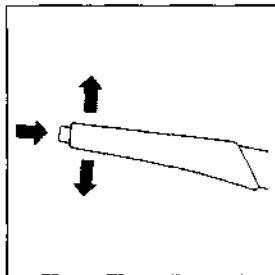
Fahrzeug in Betrieb setzen und fahren *



Gangschaltung

Um die gewünschte Gangschaltung auszuwählen :

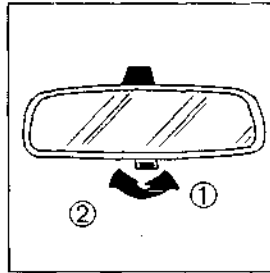
1. Drücken Sie auf den Schalthebel. Beispiel : legen Sie den Rückwärtsgang, Neutral und Vorwärtsgang ein.
2. Drücken Sie den Schalthebel nach vorne um den Vorwärtsgang einzulegen. Ziehen Sie den Schalthebel in die Mitte um die Neutralstellung einzulegen.
3. Drücken Sie auf den Schalthebel und ziehen Sie ihn nach hinten um den Rückwärtsgang einzulegen.



Handbremse

1. Die Handbremse wird betätigt, indem man sie hinaufzieht ohne den Knopf zu drücken.
2. Um die Handbremse zu lösen, drücken Sie auf den Knopf, indem die Bremse erst leicht nach oben ziehen und lassen Sie sie dann los.

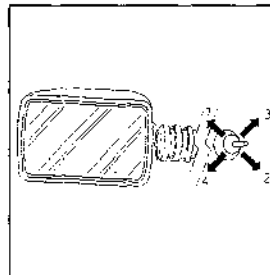
* je nach Version



Innenrückspiegel

Der Betätigungshebel wird benutzt um den Spiegel auf Abbildung zu stellen (bei Lichteinwirkung eines aufschliessenden Fahrzeuges).

1. Normal
2. Abgeblendet

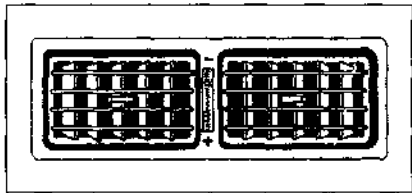
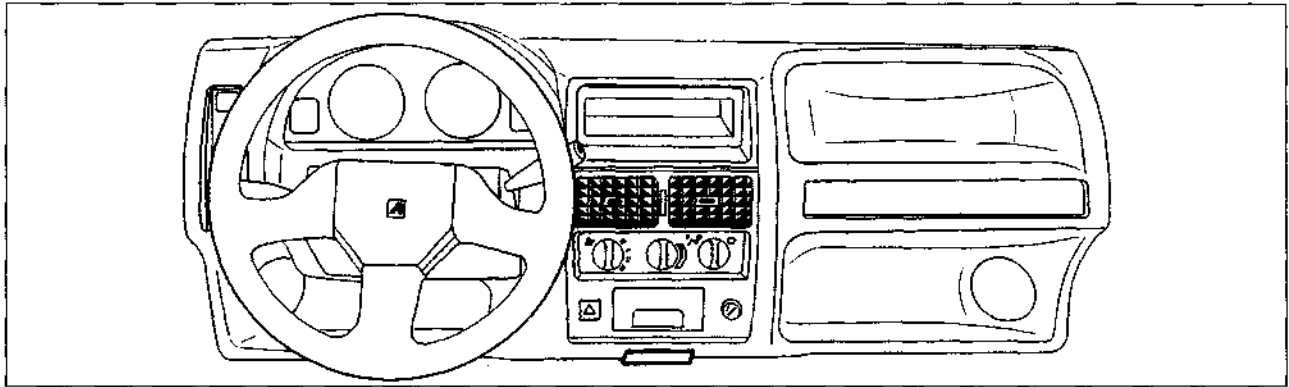


Aussenrückspiegel

Er ist von innen verstellbar durch Betätigung des Knopfes.

1. Verstellung nach oben
2. Verstellung nach unten
3. Verstellung nach rechts
4. Verstellung nach links

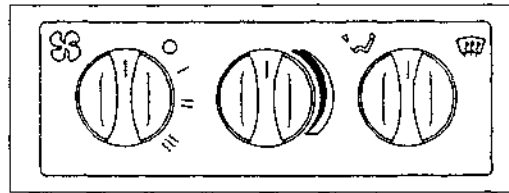
*Für ein angenehmes Fahren **



Regulierung Lüftungsdüse

+ Offen - Zu

Der Luftfluss wird durch die Lüftungsgitter der Düse nach oben, unten, links, und rechts verstellt.



①

②

③

Heizung

Die Heizung wirkt nur bei laufendem Motor. Die Heizwirkung hängt von der Kühlwassertemperatur ab. Die Heizung funktioniert nur bei richtiger Motorkühlung.

* je nach Version

Für ein angenehmes Fahren *

Ventilator

1. LÜFTUNGSSCHALTER

0. Ausgeschaltet
1. Kleine Lüftungsgeschwindigkeit
2. Mittlere Lüftungsgeschwindigkeit
3. Schnelle Lüftungsgeschwindigkeit

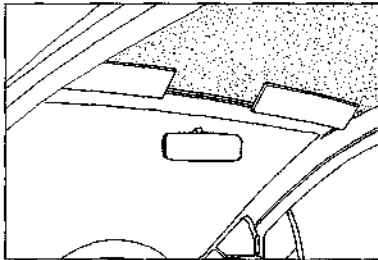
2. HEIZEINSTELLUNG

Bei Drehung des Schalters nach rechts wird von kalt auf warm gestellt.

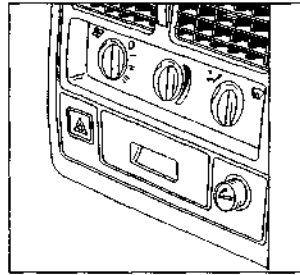
3. VERTEILER LUFTAUSSTOSS

Bei Drehung des Schalters nach links, Luftausstoss auf die Füße. Drehung nach rechts, Luftausstoss auf Windschutzscheibe. Um eine bestmögliche Wirkung zu erzielen, sollten die mittleren Düsen geschlossen sein.

SONNENBLLENDE



* je nach Version



Zigarettenanzünder/ Aschenbecher

1. ZIGARETTENANZÜNDER
Drücken Sie den Knopf nach innen. Der Anzünder ist bereit, wenn er wieder auf die normale Position zurück springt. Ziehen Sie den Knopf heraus um die Zigarette anzuzünden.

ACHTUNG

- Halten Sie den Zigarettenanzünder nur am Knopf.
- Berühren Sie den Metallteil nicht.
- Verwenden Sie keinen fremden Zigarettenanzünder : Risiko, Kurzschlussgefahr.
- Wenn der Zigarettenanzünder nach eindrücken (30 Sek.) nicht wieder rausspringt, ist dieser defekt. Ziehen Sie ihn schnell raus : Risiko, Kurzschlussgefahr.

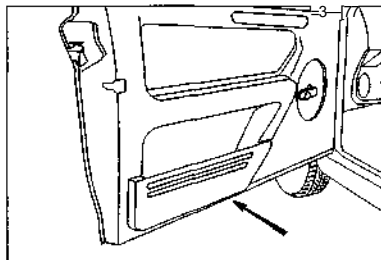
2. ASCHENBECHER

Um zu öffnen, Schublade rausziehen.

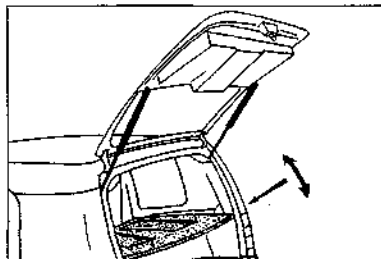
Um zu schliessen, Schublade wieder zurückstossen.

*Für ein angenehmes Fahren **

Türablagefach



Hutablage



* je nach Version

Tragen Sie Sorge zu Ihrem Fahrzeug

ACHTUNG

Chemische Produkte sind gefährlich. Verschiedene sind giftig, andere sind schnell entflammbar bei Verwendung auf warmen Fahrzeugteilen. In geschlossenen Räumen sollten sie nicht benützt werden. Bei chemischen Produkten sollten Sie vorerst die Gebrauchsanweisung auf der Verpackung studieren. Wenn Sie diese in einem geschlossenen Raum benützen, öffnen Sie vorher Türen und Fenster.

Die untenerwähnten Produkte sollten Sie **nicht** verwenden bei der Reinigung Ihres Fahrzeuges :

- | | |
|----------------------|---------------|
| - Benzin | - Naphtalin |
| - Azeton | - Terpentin |
| - Nagellackentferner | - Wundbenzin |
| - Tetrachlorid | - Verdüner... |

Diese Produkte sind gefährlich und riskieren eine Verformung der Karrosserie.

Reinigung des Innenraumes

- Innenreinigung mit Staubsauger
- Die Plastikteile können mit Wasser und Seife gereinigt werden.
- Teppiche und Sitze können mit handelsüblichem Teppich- und Polsterreiniger gereinigt werden.

Karrosseriereinigung

Bei starker Verschmutzung des Fahrzeuges können bleibende Schäden auf dem Fahrzeug entstehen. Waschen Sie Ihr Fahrzeug regelmässig.

Bei folgenden Umstände können Sie Schäden auftreten :

- Meerwasser, chem. Mittel zur Enteisung der Strasse.
- Staub, Metallstaub der Eisenbahnen, chem. produckte wie Rauch, Russ...
- Vogelkot, Insekten, Blütenstaub, Blätter.

Reinigung

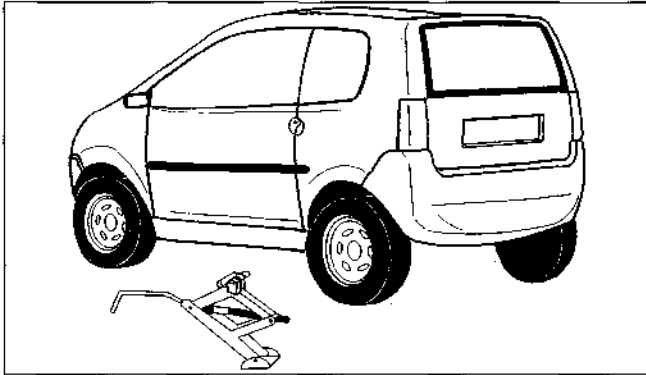
- Verwenden Sie nur Wasser und Seife.
- Waschen Sie Ihr Fahrzeug nicht an direkter Sonne.
- Verwenden Sie keine Scheuermittel (VIF...).
- Fahren Sie mit Ihrem Fahrzeug nicht durch die automatische Lavage.
- Hochdruckreiniger **nicht** verwenden.

Reinigung der Fenster

Fenster mit handelsüblichem Fensterreiniger waschen. Mittel sollte nicht auf Karrosserie tropfen (könne Karrosserieschäden hervorrufen).

Wichtige Massnahmen

Reserverad


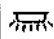






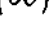

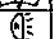
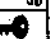




Dieses Fahrzeug ist mit einem Reserverad im Kofferraum ausgerüstet. Im Reserverad befindet sich die ganze Ausrüstung um ein Rad zu wechseln (Wagenheber, Radschüssel...).

Radwechsel bei Platten

- Fahren Sie das Fahrzeug auf eine ebene Fläche.
- Ziehen Sie die Handbremse an.
- Lösen Sie die 4 Radmuttern mit Hilfe des Radschlüssels.
- Stellen Sie den Wagenheber unter das Fahrzeug (Schwelle). Heben Sie das Fahrzeug nur bei der Schwelle hoch.
- Durch Drehen am Wagenheber erhebt sich das Fahrzeug.
- Entfernen Sie die Radmuttern.
- Entfernen Sie das Rad.
- Montieren Sie das Reserverad in umgekehrter Reihenfolge.
- Lassen Sie das defekte Rad raschmöglichst reparieren und kontrollieren Sie den Pnuedruck.

Sicherungskasten

					STOP ES OD		STOP MOTEUR
							
15A	15A	20A	20A	15A	15A	10A	20A
1	2	3	4	5	6	7	8

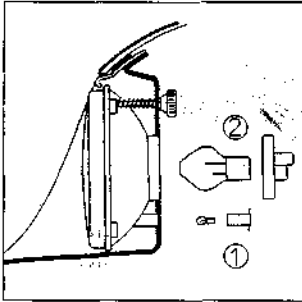
1. Sicherung 15 Amp. : Warnblinkanlage, Zigarettenanzünder.
2. Sicherung 15 Amp. : Innenbeleuchtung, Beleuchtung.
3. Sicherung 20 Amp. : Vorglühanlage.
4. Sicherung 20 Amp. : elektrische Fensterheber.
5. Sicherung 15 Amp. : Ventilator, Scheibenwischer, Rückfahrleuchte.
6. Sicherung 15 Amp. : Stoplicht, Tankanzeige, Zündkontakt.
7. Sicherung 10 Amp. : Blinker, Instrumententafel.
8. Sicherung 20 Amp. : Abstellmagnet, Heckscheibenheizung.

Wechseln einer Sicherung

Öffnen Sie den Deckel des Sicherungskastens, der sich im Motorraum links unter die Motorhaube befindet. Entfernen Sie die defekte Sicherung und fügen Sie eine neue Sicherung der gleichen Stärke ein.

ACHTUNG : wenn die neue Sicherung nicht funktioniert, nehmen Sie Kontakt mit der Aixam-Werkstatt auf.

Wichtige Massnahmen



Scheinwerfer

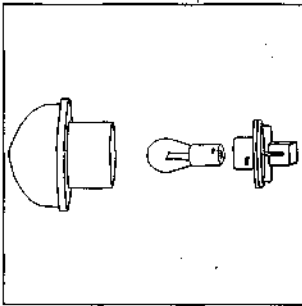
Öffnen Sie die Motorhaube.

1. Standlicht

Entfernen Sie die Lampenfassung und ziehen Sie die defekte Birne heraus und ersetzen Sie diese.

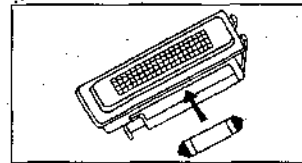
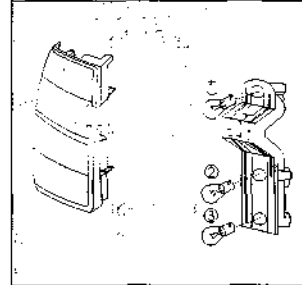
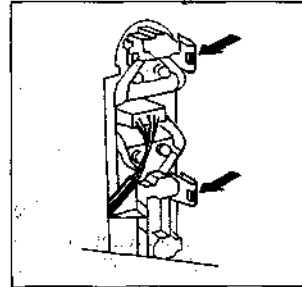
2. Abblend- und Fernlicht

Entfernen Sie die Lampenfassung und ziehen Sie die defekte Birne heraus und ersetzen Sie diese.



Blinker vorne

Entfernen Sie die Lampenfassung innen an der Stosstange. Wechseln Sie die defekte Birne aus.



Licht hinten

- Entfernen Sie die Abdeckung im Kofferraum.
- Drücken Sie auf die beiden Halteklips und ziehen Sie den Halter heraus.

1. Standlicht hinten / Stoplicht hinten (birne mit zwei Glühfäden).

2. Blinkerbirne.

3. Birne von Nebellampe links, rechts von Rückfahrlampe.

- entfernen Sie die Birne aus ihrer Fassung.
- montieren Sie eine neue Birne und drücken Sie den Halter wieder in das Rücklicht.

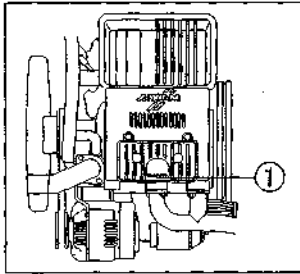
Innenlicht

Entfernen Sie den Halter und ersetzen Sie die Birne.

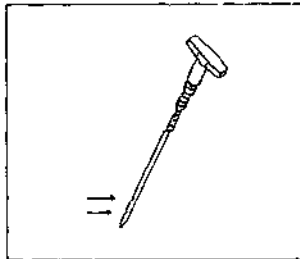
Wartung

Motorenöl

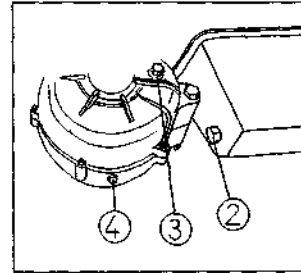
Motorenölstand



Alle Motoren verbrauchen Öl. Die regelmässige Kontrolle des Motorenöls ist deshalb sehr wichtig. Vorallem vor einer langen Reise oder nach längerer Standzeit des Fahrzeuges ist es empfehlenswert eine Kontrolle des Motorenöls durchzuführen. Führen Sie diese Kontrolle bei abgestelltem und warmem Motor durch. Das Fahrzeug sollte auf ebener Fläche stehen, so kann eine exakte Kontrolle durchgeführt werden. Warten Sie vor Ausführung der Kontrolle einen Augenblick, dass das Motorenöl in die Ölwanne zurückfliessen kann. Jetzt können Sie den ölzustand exakt kontrollieren.



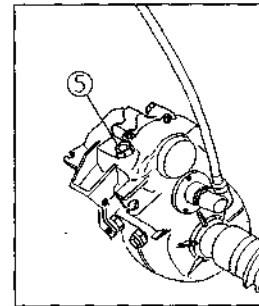
Ziehen Sie den Mess-Stab hinaus, reinigen Sie ihn mit einem sauberen Papier. Stecken Sie den gereinigten Mess-Stab wieder hinein. Ziehen Sie ihn wieder heraus und lesen Sie den Ölstand zwischen den Markierungen ab. Wenn nötig, füllen Sie Öl gemäss den Spezifikationen nach (Seite 12). Schliessen Sie den Öleinfülldeckel wieder gut ab.



MOTORENÖLWECHSEL ALLE 5000 KM

- Der Motor muss warm sein.
- Entfernen Sie den Öldeckel (1).
- Schrauben Sie den Ölzapfen (2) heraus und lassen Sie das Öl herausfliessen.
- Ersetzen Sie die Ölzapfdichtung.

- Schrauben Sie den Ölzapfen wieder herein.
- Füllen Sie Motorenöl auf (Seite 12).
- Kontrollieren Sie das Ölniveau.
- Schliessen Sie den Öldeckel gut ab.



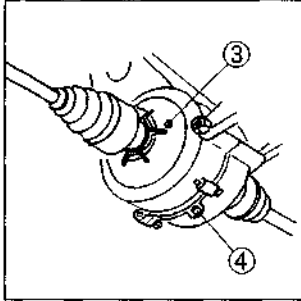
GETRIEBEÖL

- ⑤ Öleinfülldeckel

AIXAM empfiehlt **Mobil**

Wartung

Getriebeöl



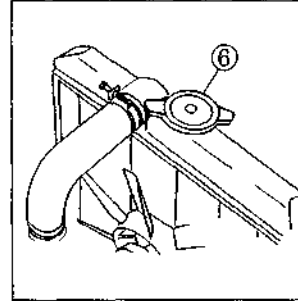
GETRIEBEÖLNIVEAU

- 3. Niveauschraube
- 4. Ablass-Schraube

GETRIEBEOELWECHSEL ALLE 10 000 KM

Getriebeölwechsel nach erfolgter Probefahrt auswechseln (befolgen Sie die Anweisungen auf Seite 12).

Frostschutzmittel

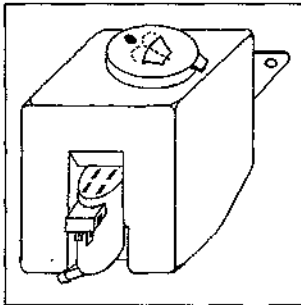


FROSTSCHUTZMITTEL- NIVEAU

- Frostschutzmittel auffüllen nur bei kaltem Motor (Verbrennungsgefahr).
- Frostschutzmittel sollte bis zum Kühlerdeckel aufgefüllt sein.
- Zur Kontrolle, öffnen Sie den Kühlerdeckel ©. Wenn nötig, auffüllen.
- Kühlerdeckel gut schliessen.

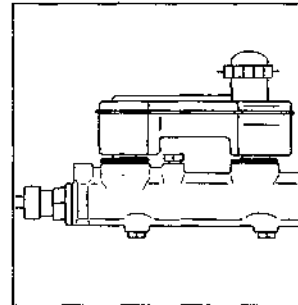
P.S. : Frostschutzmittel sollte alle 2 Jahre ersetzt werden.

Scheibenwasser



Verwenden Sie Scheibenwasser ohne Alkohol.

Bremsflüssigkeitsniveau

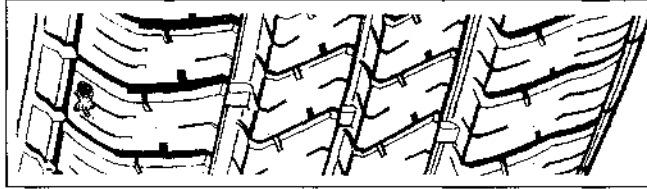


Ist zwischen den zwei Markierungen auf den Flüssigkeitsbehälter ersichtlich, (nachfüllen siehe Seite 12).

P.S. : Bremsflüssigkeit sollte jährlich ersetzt werden.

Bereifung

Zustand der Räder



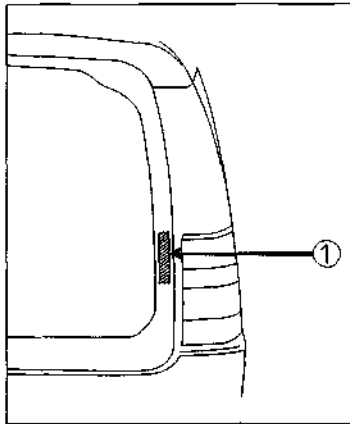
Überprüfen Sie regelmässig den Zustand Ihrer Bereifung und versichern Sie sich, dass diese nicht rissig oder gespalten oder abgefahren sind.

Pneudruck in BAR

PNEUDRUCK	VORNE	HINTEN	RESERVERAD
MICHELIN PROXIMA 145/60 R 13 65 S RADIAL	1,6	1,6	1,7

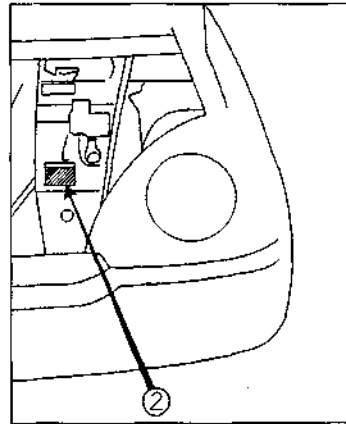
Chassis-Nr I Typenschild

Prägung der Chassis-Nr



1. Chassis-Nr befindet sich hinten rechts neben dem Schlusslicht.

Konstrukturschild



2. Die Plaque befindet sich im Motorraum, auf dieser finden Sie auch die Chassis-Nr des Fahrzeuges.



SIÈGE SOCIAL ET USINE
56, route de Pugny - B.P. 112
F • 73101 - AIX-LES-BAINS CEDEX
Téléphone 04 79 61 42 45
Télécopie 04 79 35 06 11
Télex AIXAM 980 498 F